

Configuración Argosoft Mail Server Freeware

por Alberto Alvarez-Perea

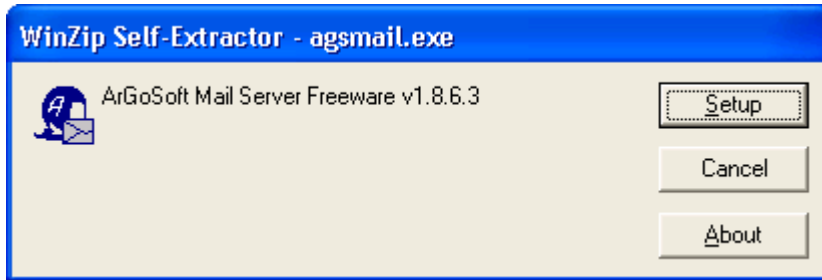
<http://www.alvarezperea.com/alberto>



1. Descarga Argosoft MailServer Freeware y ejecuta el setup

<http://www.argosoft.com/dl/default.aspx?filename=agsmail.exe>

Te saldrá esta ventana:



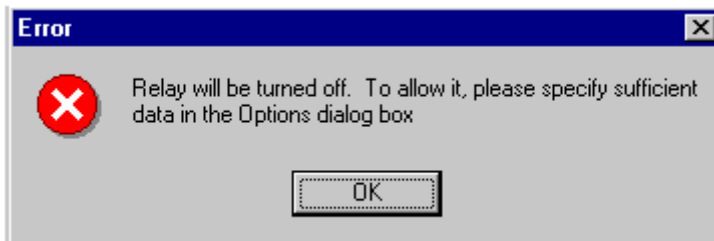
Presiona **Setup** para que se inicie la instalación y ve aceptándolo todo hasta que acabe.

2. Abre el programa

Se encuentra en el menú de inicio



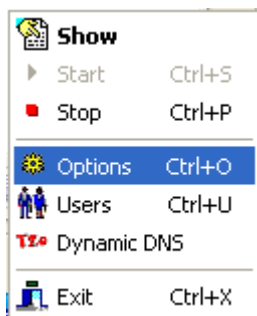
La primera vez que lo abras, recibirás un error:



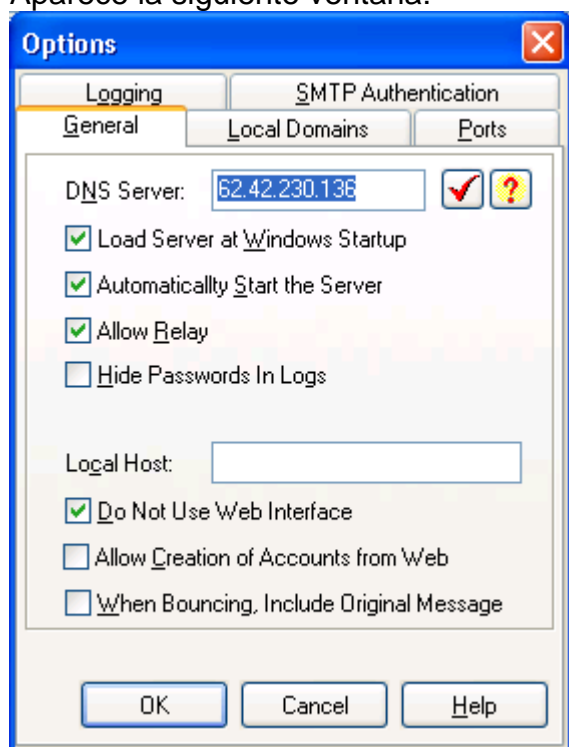
Ignóralo, haz click en **OK** o **Aceptar**. Observa que junto al reloj te sale un nuevo icono: 

3. Haz click con el botón secundario sobre el icono que acabamos de ver

Te saldrá un menú, elige Options



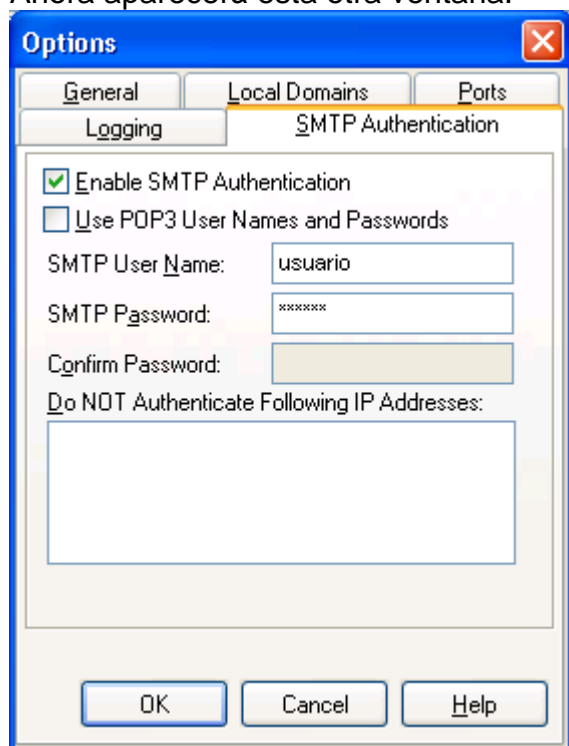
Aparece la siguiente ventana:



Escribe en DNS Server lo mismo que hay en la imagen y marca y desmarca las mismas opciones.

4. En la ventana superior, elige la ficha SSMTP Authentication

Ahora aparecerá esta otra ventana:



En ella marcaremos SÓLO la opción que aparece en la imagen. Rellena los siguientes campos:

SSMTP User Name: lo que quieras

SSMTP P^assword: una contraseña

Confirm P^assword: repite la contraseña

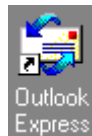
5. Cierra el programa e inícialo de nuevo

6. Presiona OK

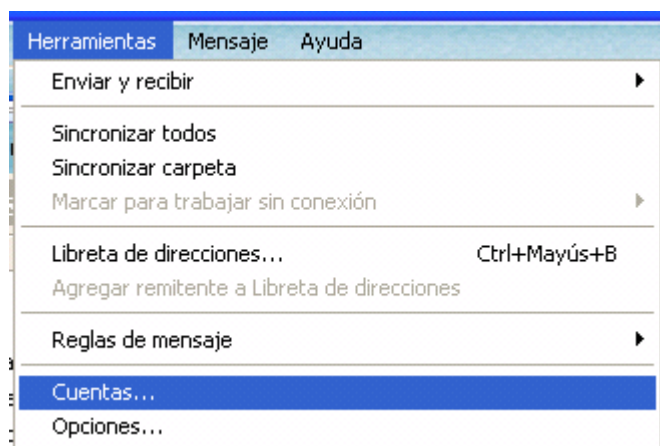
Con esto ya hemos terminado la primera parte. Vamos ahora a la segunda.

Ahora se trata de configurar nuestro programa de correo. Si usas **Outlook Express**, continúa leyendo. Si eres de **Mozilla Thunderbird**, pasa a la [página 5](#).

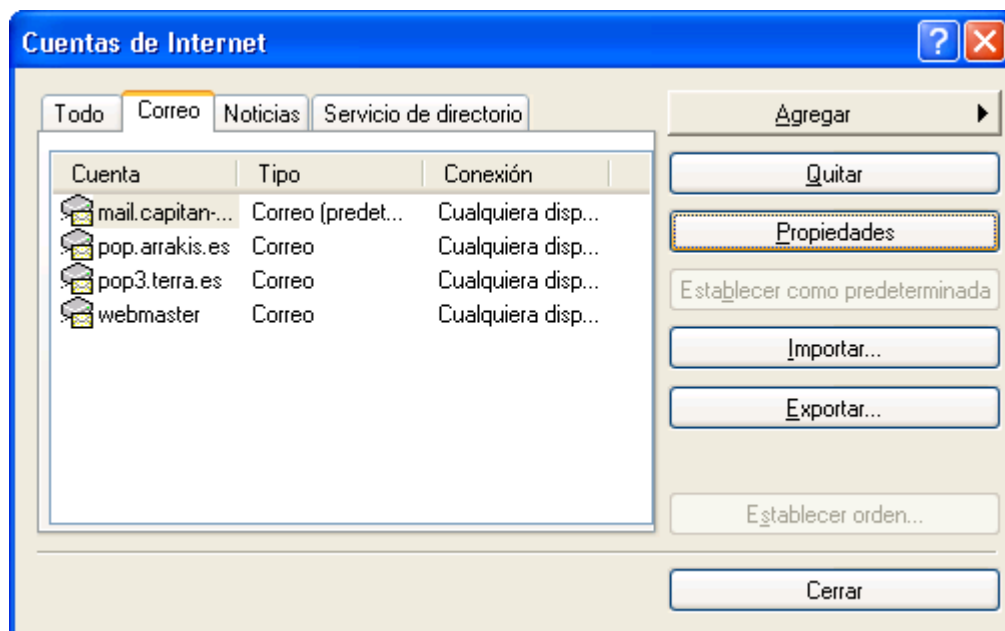
7. Abre Outlook Express



8. Entra en el menú Herramientas y elige Cuentas...



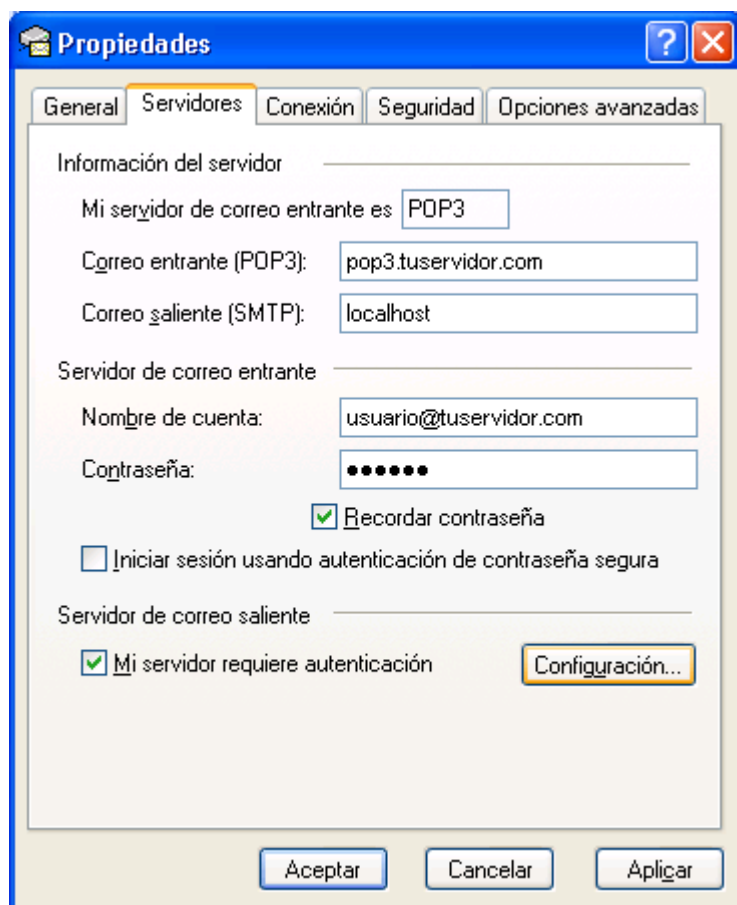
En la ventana resultante elige la ficha **Correo**, obteniendo la siguiente imagen:



Allí habrá dos cuentas de correo. Selecciona una de ellas con un click y luego pulsa sobre **Propiedades**

9. Haz click sobre la ficha Servidores

Obtendrás la siguiente ventana:

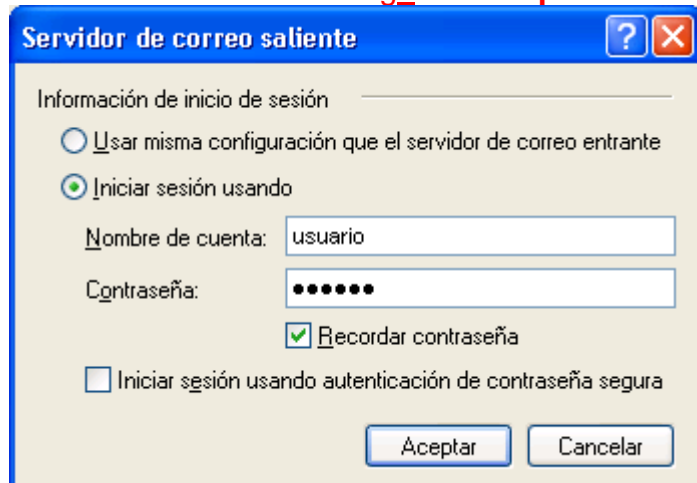


The screenshot shows the 'Propiedades' dialog box with the 'Servidores' tab selected. The 'Información del servidor' section has 'Mi servidor de correo entrante es' set to 'POP3'. The 'Correo entrante (POP3)' field contains 'pop3.tuservidor.com' and the 'Correo saliente (SMTP)' field contains 'localhost'. The 'Servidor de correo entrante' section has 'Nombre de cuenta:' set to 'usuario@tuservidor.com' and a password field with seven dots. The 'Recordar contraseña' checkbox is checked, and the 'Iniciar sesión usando autenticación de contraseña segura' checkbox is unchecked. The 'Servidor de correo saliente' section has the 'Mi servidor requiere autenticación' checkbox checked, and a 'Configuración...' button is highlighted. At the bottom are 'Aceptar', 'Cancelar', and 'Aplicar' buttons.

En **Correo saliente (SMTP)** escribe **localhost**

Marca la opción **Mi servidor requiere autenticación**

10. Haz click sobre Configuración... para obtener la siguiente ventana:



The screenshot shows the 'Servidor de correo saliente' dialog box. The 'Información de inicio de sesión' section has two radio buttons: 'Usar misma configuración que el servidor de correo entrante' (unchecked) and 'Iniciar sesión usando' (checked). The 'Nombre de cuenta:' field contains 'usuario' and the 'Contraseña:' field contains seven dots. The 'Recordar contraseña' checkbox is checked, and the 'Iniciar sesión usando autenticación de contraseña segura' checkbox is unchecked. At the bottom are 'Aceptar' and 'Cancelar' buttons.

Rellénala con los siguientes datos:

Nombre de cuenta: el nombre que pusimos en el paso 4

Contraseña: la contraseña del paso 4

Haz click en **Aceptar** en todas las ventanas.

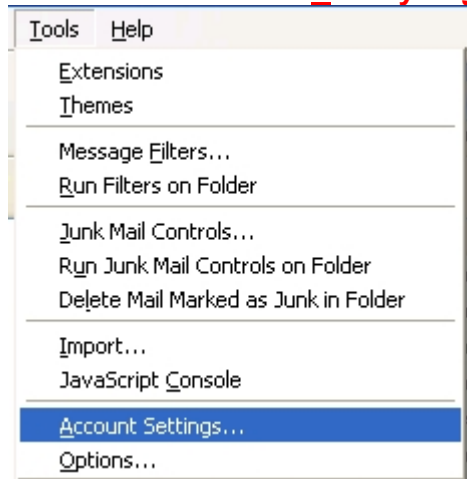
¡¡¡Y YA ESTÁ!!!

7. Abre Mozilla Thunderbird

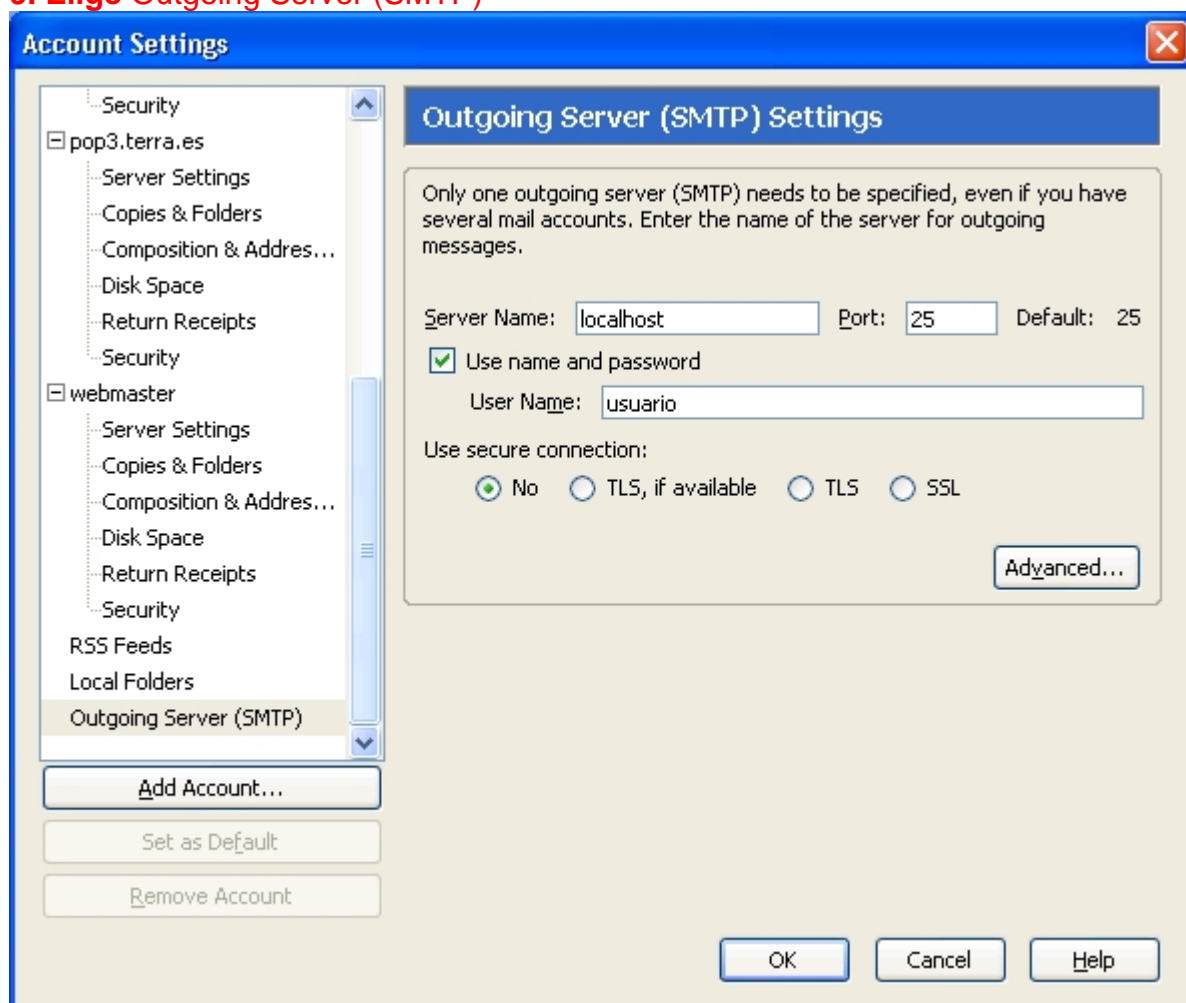
Yo uso la versión en inglés, pero el procedimiento es igual en la traducción española.



8. Entra en el menú Tools y elige Account Settings...



9. Elige Outgoing Server (SMTP)



En la ventana **Outgoing Server (SMTP) Settings** introduce los siguientes datos:

Server Name: localhost

Use name and password: marcado

User Name: el nombre que pusimos en el paso 4

A continuación pulsa **OK**

10. Envía un mensaje de prueba

Cuando le des a **Send**, aparecerá el siguiente cuadro de diálogo:



Escribe la contraseña que pusimos en el paso 4 y marca la opción **Use Password Manager to remember this password**.

Con esta última acción hemos guardado en la configuración de Thunderbird la contraseña para identificarse ante nuestro servidor SMTP.

¡¡¡Y YA ESTÁ!!!